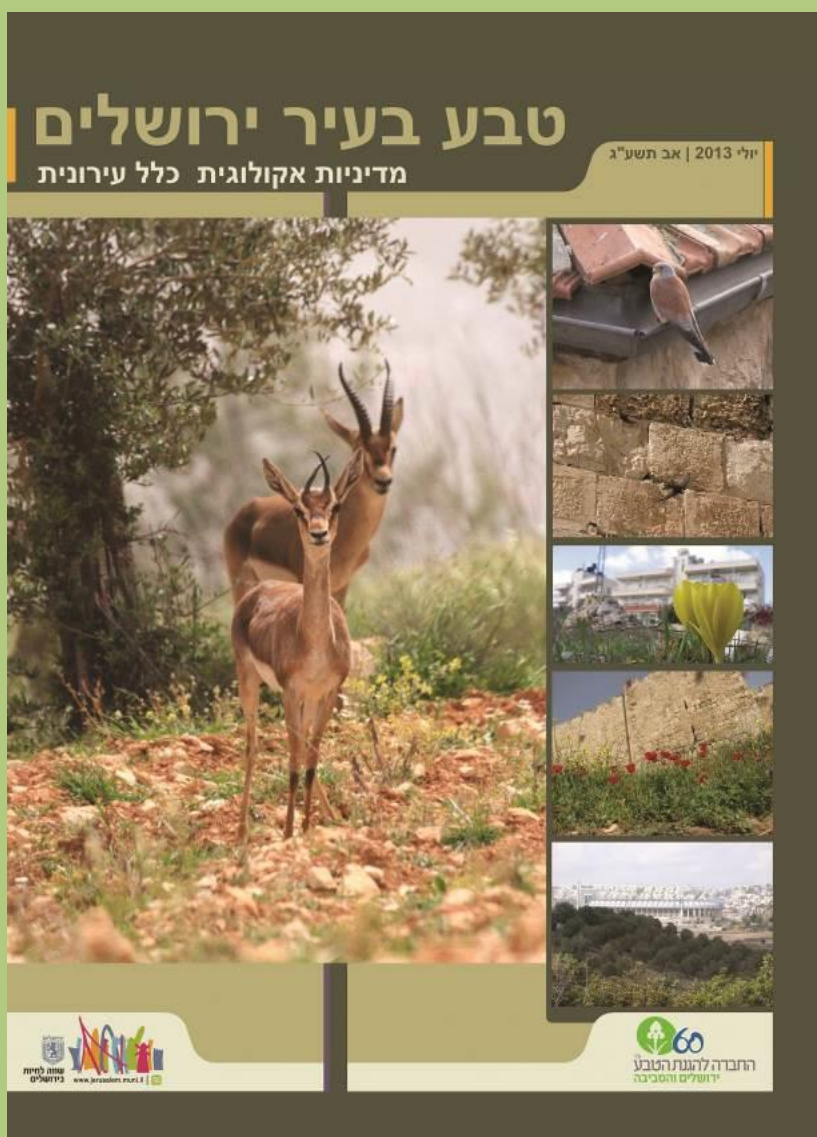


מתחמים המיועדים לפיתוח באתרי טבע עירוני בירושלים: ניתוח ועמדת החברה להגנת הטבע

בהתבסס על:



**מתחמים המיועדים לפיתוח באתרי טבע עירוני בירושלים:
ניתוח ועמדת החברה להגנת הטבע**

בהתבסס על:
"טבע בעיר ירושלים: מדיניות אקולוגית כלל עירונית"

מרץ 2014 | אדר ב' תשע"ד

דברי פתיחה

החברה להגנת הטבע, עיריית ירושלים והמשרד להגנת הסביבה פרסמו את סקר תשתיות הטבע העירוני בירושלים, הראשון מסוגו בארץ, באפריל 2010.

בהמשך לעבודה זו, שסקרה ומיפתה את אתרי הטבע בעיר, החברה להגנת הטבע ועיריית ירושלים פרסמו במשותף, ביולי 2013, מסמך מדיניות אקולוגית כלל עירונית לטבע בעיר. במסמך זה נבחנו כלל אתרי הטבע בעיר, ועודכנה שכבת אתרי הטבע, העומדת כיום על 141 אתרים. האתרים דורגו מבחינת איכותם, הוצגה מדיניות כלל עירונית וכן פורסמה המלצה להנחיות פרטניות לעריכת סקר ערכי טבע מפורט בכל אתר ואתר, בהתאם למיקומו.

בעבודה חדשה זו, שהיא החוליה הנוספת לעבודות שנזכרו, בחנו מחדש את שכבת אתרי הטבע **בהתייחס לשטחים המיועדים לפיתוח** בתכנית המתאר החדשה לירושלים - 2000 ובתכנית המתאר המחוזית החדשה תמ"מ 1/30, לאור הידע הרב שנרכש בנושא.

מסמך עמדה זה מנתח את המתחמים המיועדים לפיתוח באתרי טבע עירוני בירושלים ומבטא את עמדת החברה להגנת הטבע בנושא שמירת אתרי טבע ייחודיים, ערכיים ואיכותיים ביותר, שאין להם תחליף ושראוי שיוותרו ללא בינוי.

לאור ההבנה כי על העיר ירושלים להמשיך ולהתפתח באופן אחראי, מתוך כ - 60 אתרי טבע שבהם תכניות בינוי, מסמך זה עוסק רק ב - 18 תכניות שאינן מאושרות כמפורטות או בהליך תכנון מתקדם.

מסמך זה בוחן את אתרי הטבע והתכניות בהם, בהתבסס על המדיניות האקולוגית הכלל עירונית, ומסקנתו היא כי שני אתרי טבע, מצפה נפתוח ושלוחת הדסה, הם איכותיים וייחודיים ביותר, וראוי שייותרו ללא בינוי. אתרים אלה הם נכסי טבע והנם חלק מרצועה ירוקה משמעותית ביותר שעל ירושלים לשמור, להבטחת תיפקודן של המערכות האקולוגיות הייחודיות אותן השכילה לשמר.

עמיר בלבן



מנהל תחום טבע עירוני, החברה להגנת הטבע

סיגלית רחמן



מנהלת קהילת החברה להגנת הטבע בירושלים

1. הקדמה

בעבודה זו בחנו מחדש את שכבת אתרי הטבע בהתייחס לשטחים המיועדים לפיתוח בתכנית המתאר החדשה לירושלים - 2000 ובתכנית המתאר המחוזית החדשה תמ"מ 1/30, לאור הידע הרב שנרכש בנושא טבע עירוני: איכות האתרים והמדיניות הכלל עירונית שגובשה לאתרי הטבע בראייה מרחבית כוללת.

החברה להגנת הטבע ועיריית ירושלים פרסמו במשותף, ביולי 2013, מסמך מדיניות אקולוגית כלל עירונית לטבע בעיר. במסמך נבחנו כלל אתרי הטבע בעיר, תוך עדכונה של שכבת אתרי הטבע, העומדת כיום על 141 אתרים. האתרים דורגו בהתייחס לקריטריונים במודל איכותי, עוד פורסמה המלצה להנחיות פרטניות לעריכת סקר ערכי טבע מפורט בכל אתר ואתר בהתאם למיקומו, ולבסוף הוצעה מדיניות כלל עירונית.

במסגרת הכנת המדיניות האקולוגית הכלל עירונית סוכם בין העירייה לבין החברה להגנת הטבע, כבר בתחילת התהליך, כי הפרק המסכם את ההמלצות בנוגע לשימור אתרי טבע באזורים המיועדים לפיתוח, יפורסם בנפרד על ידי החברה להגנת הטבע. זהו אם כן מסמך העמדה הבא להשלים את ההמלצות הנגזרות מן המדיניות הכוללת, אשר מבטא את עמדת החברה להגנת הטבע בנושא שמירת אתרי טבע ייחודיים, ערכיים ואיכותיים ביותר שראוי שיוותרו ללא בינוי.

מתוך 141 אתרי הטבע בעיר, ישנם 60 אתרים שבהם מצויים שטחים שעתידיים להיבנות. ב-42 אתרים מתוך ה-60, ישנן תכניות נקודתיות מפורטות מאושרות, או בהליכי תכנון מתקדמים, וההנחיות לפיתוח בהם יהיו בהתאם למדיניות הכלל עירונית לטבע בעיר - 2013. באתרים אלה, שבהם אושרה כבר תכנית מפורטת או בהליכי תכנון מתקדמים, אין מסמך עמדה זה עוסק. המסמך בוחן רק את אתרי הטבע שבהם המתחם המיועד לפיתוח עדיין לא מאושר בתכנית מפורטת, ואינו מצוי עדיין בהליך תכנון מתקדם.

בחינת אתרי הטבע והמתחמים המיועדים בהם לפיתוח, נעשתה בהיבטים הבאים:

1. סך כל המתחמים לפיתוח המצויים בתחום אתרי הטבע בעיר.
2. מתחמים לפיתוח המצויים בתחום עשרת אתרי הטבע האיכותיים ביותר.
3. מתחמים לפיתוח המצויים בתחום מקבצי העל¹ האיכותיים ביותר (מסדרון אקולוגי מוצע²).
4. מתחמים לפיתוח המצויים בתחום עשרת האתרים האיכותיים ביותר וגם בתחום המקבצים האיכותיים ביותר (במסדרון האקולוגי המוצע), במשולב.
5. מתחמים לפיתוח המצויים בתחום החיץ האקולוגי על פי תמ"מ 1/30.
6. בדיקה ממוקדת של כל אחד מן האתרים שנמצאו ראויים ביותר לשימור (לאור ההיבטים 1-5 הנ"ל) בהתייחס ל: מיקום האתר, גודל השטח המיועד לפיתוח בכל אתר, ייעוד הקרקע המאושר ואיכות האתרים.

על בסיס הבחינות המפורטות לעיל גובשה עמדת החברה להגנת הטבע, בראייה אסטרטגית כלל עירונית, בנוגע לאתרי הטבע האיכותיים ביותר שבהם שטחים המיועדים לפיתוח. לבסוף גובשה המלצה לגבי האתרים הייחודיים ביותר שאותם יש לשמר במלואם ללא כל פיתוח.

¹ מקבץ-על מוגדר כחיבור של 3 אתרים בודדים לפחות, המשתרעים על שטח העולה על 2,500 דונם ועד ל-10,000 דונם. ראו גם בנספח.

² המסדרון האקולוגי המוצע מהווה את כלל מקבצי העל הנמצאים בקבוצת הדירוג הראשונה (מיקומם במערב העיר).

2. בחינת אתרי הטבע בהתייחס למתחמים לפיתוח

2.1 כלל אתרי הטבע שבהם שטחים המיועדים לפיתוח

בדיקת כלל אתרי הטבע בעיר ירושלים שבהם שטחים המיועדים לפיתוח בתכנית המתאר החדשה ובתמ"מ 1/30, מלמדת כי מתוך 141 אתרי הטבע בירושלים, ישנם 18 אתרי טבע שבהם מצויים מתחמים המיועדים לפיתוח (לא כולל מתחמים עם תכניות מפורטות מאושרות ובהליכי תכנון מתקדמים שבהם מסמך זה אינו עוסק). באתרים אלה מתקיים קונפליקט בין שימור אתר הטבע לבין הפיתוח.

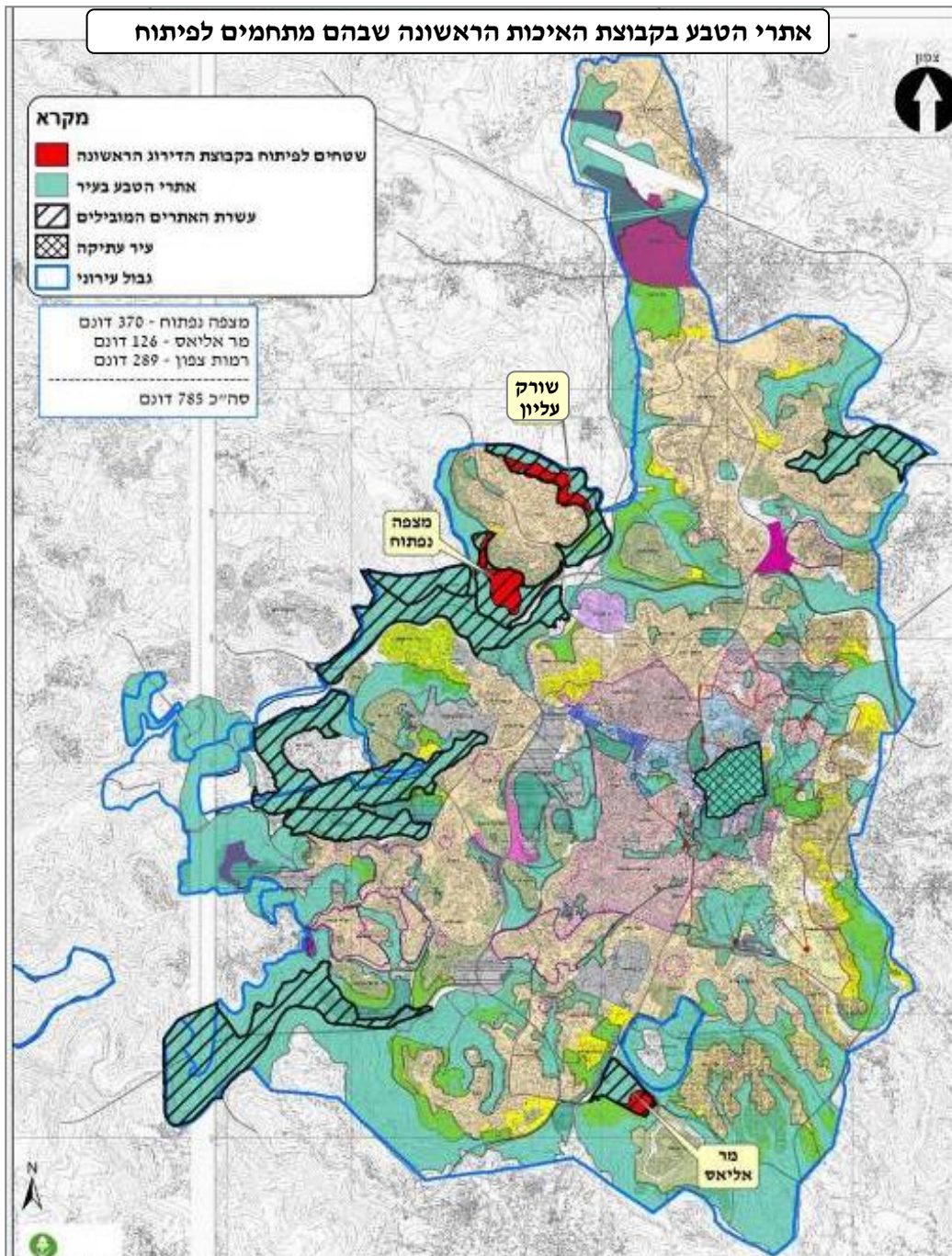
האתרים המצויים בקונפליקט הם (השטח בדונם הוא המתחם המיועד לפיתוח):

סה"כ שטח מיועד לפיתוח: 3,588 דונם	1.	אתר מספר 98	מצפה נפתוח	- 370 דונם.
	2.	אתר מספר 32	שורק עליון	- 289 דונם.
	3.	אתר מספר 93	מר אליאס	- 126 דונם.
	4.	אתר מספר 143	שלוחת הדסה	- 286 דונם.
	5.	אתר מספר 147	אורה עמינדב צפון	- 141 דונם.
	6.	אתר מספר 28	נחל עטרות צפון	- 301 דונם.
	7.	אתר מספר 29	נחל עטרות דרום	- 98 דונם.
	8.	אתר מספר 31	שדות שועפט	- 129 דונם.
	9.	אתר מספר 39	רוממה הגיא הסגור	- 133 דונם.
	10.	אתר מספר 112	הר נוף דרום	- 68 דונם.
	11.	אתר מספר 119	כרמית	- 99 דונם.
	12.	אתר מספר 123	אגן נחל כוס	- 170 דונם.
	13.	אתר מספר 94	הר חומה מערב	- 323 דונם.
	14.	אתר מספר 78	גאיות אום טובא	- 262 דונם.
	15.	אתר מספר 26	גאיות דרגיה	- 76 דונם.
	16.	אתר מספר 76	גן ארמון הנציב	- 37 דונם.
	17.	אתר מספר 25	גאיות הקדרון	- 619 דונם.
	18.	אתר מספר 15	בתת ספר הר הצופים	- 61 דונם.

2.2 עשרת אתרי הטבע האיכותיים שבהם שטחים המיועדים לפיתוח

בדיקת עשרת אתרי הטבע האיכותיים ביותר³ שבהם שטחים המיועדים לפיתוח, מלמדת על 3 אתרי טבע בהם מסומנים מתחמים המיועדים לפיתוח ומתקיים קונפליקט בין שימור אתרי הטבע לפיתוח. האתרים המצויים בקונפליקט בהיבט זה הם:

1. אתר מספר 98 מצפה נפתוח - 370 דונם.
 2. אתר מספר 32 שורק עליון - 289 דונם.
 3. אתר מספר 93 מר אליאס - 126 דונם.
- סה"כ שטח המיועד לפיתוח: 785 דונם

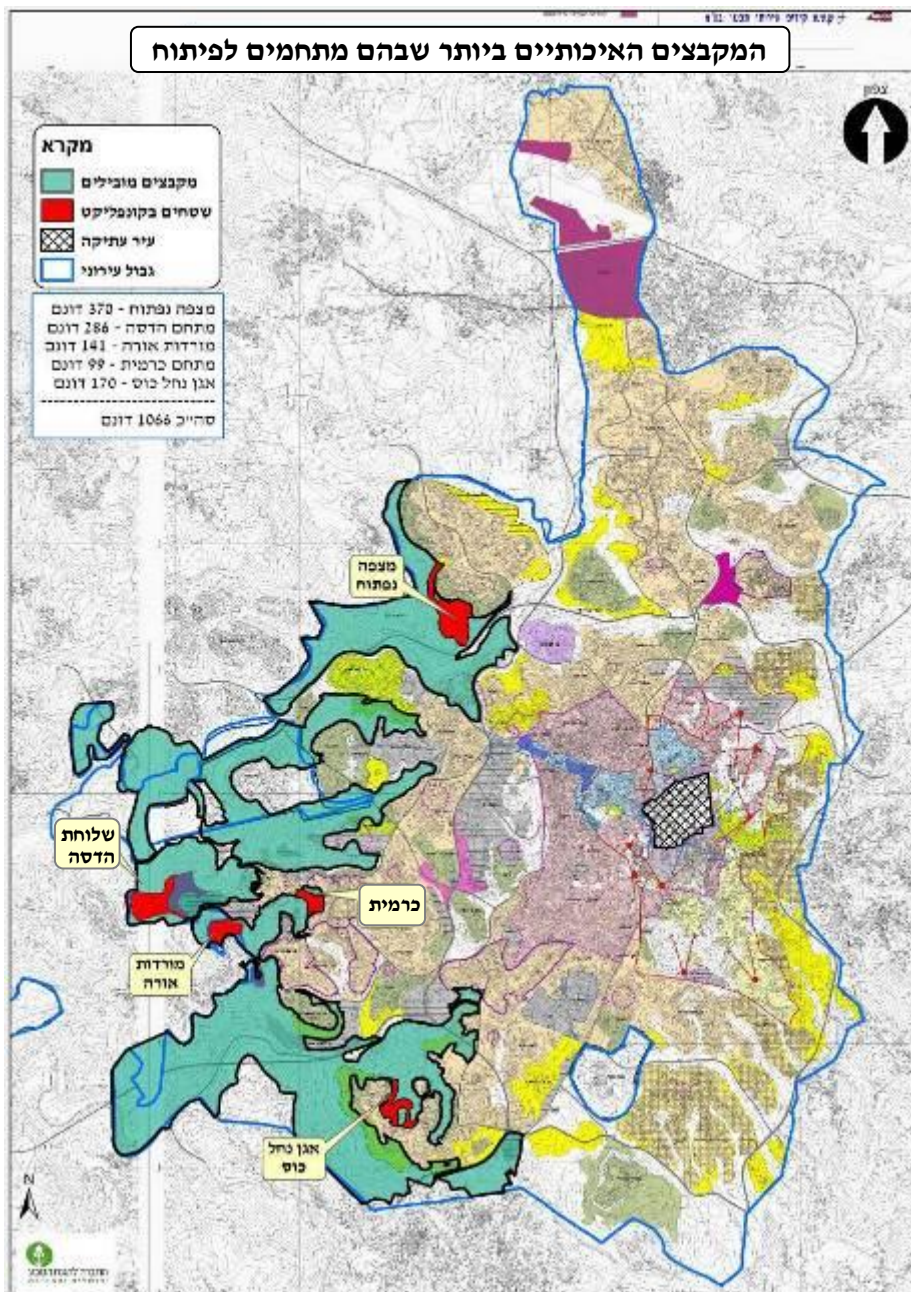


³ דירוג האתרים על פי מודל אקולוגי איכותי קבע עשרה אתרי טבע איכותיים ביותר בעיר (ראו מסמך המדיניות).

2.3 מקבצים איכותיים/מסדרון אקולוגי מוצע שבהם שטחים המיועדים לפיתוח

בנוסף לדירוג האתרים עצמם, נקבע דירוג איכותי של מקבצי העל. מקבצי העל בקבוצת הדירוג העליונה נמצאים במערב העיר, שומרים על החיבור לשטחים הפתוחים ממערב לעיר, ומוצעים כמסדרון אקולוגי. בקבוצת דירוג זו ישנם חמישה אתרי טבע שבהם מסומנים מתחמים המיועדים לפיתוח ושבהם מתקיים קונפליקט בין שימור אתר הטבע לבין הפיתוח. האתרים המצויים בקונפליקט הם:

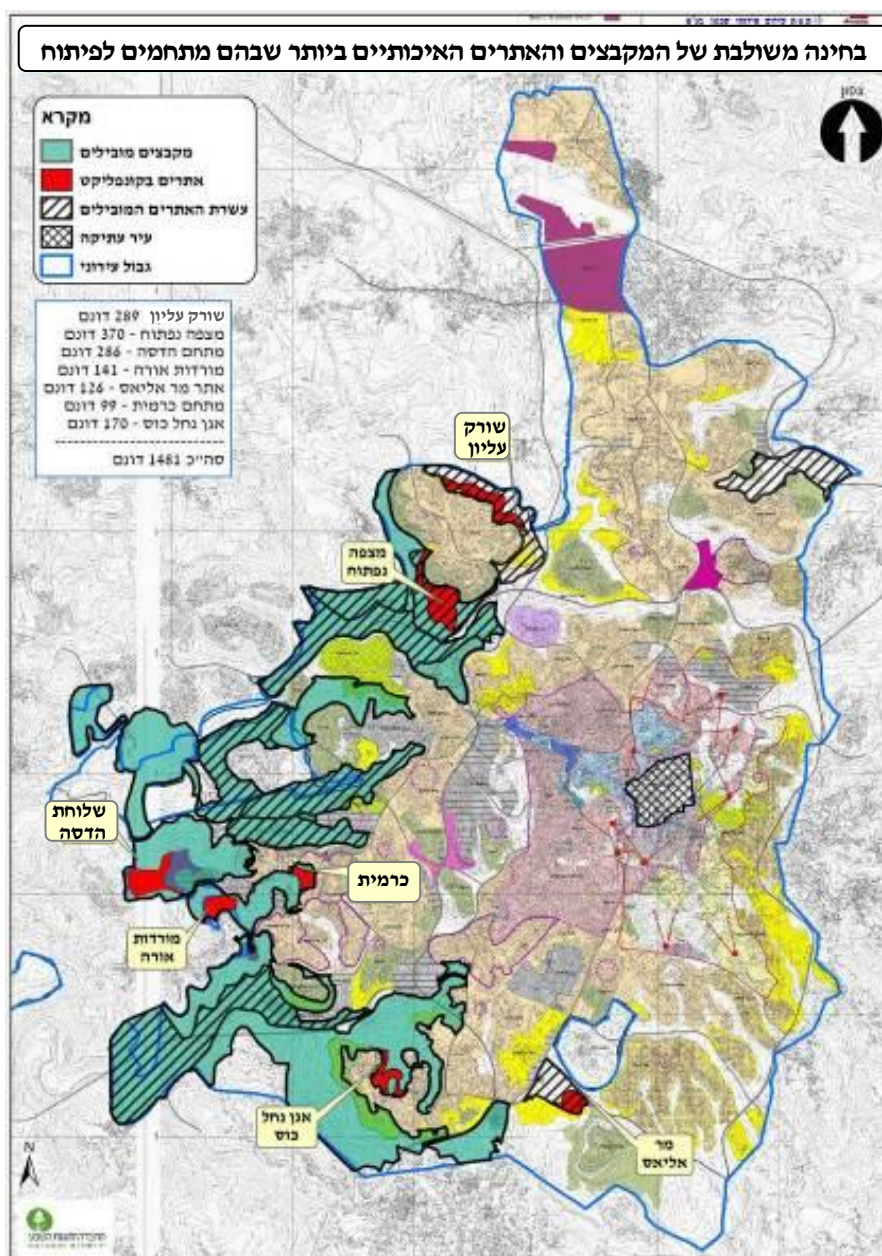
- | | | |
|---|-----------------------------------|--|
| } | סה"כ שטח המיועד לפיתוח: 1066 דונם | 1. אתר מספר 98 מצפה נפתוח - 370 דונם. |
| | | 2. אתר מספר 143 שלוחת הדסה - 286 דונם. |
| | | 3. אתר מספר 147 אורה עמינדב צפון - 141 דונם. |
| | | 4. אתר מספר 123 אגן נחל כוס - 170 דונם. |
| | | 5. אתר מספר 119 כרמית - 99 דונם. |



2.4 בדיקה משולבת: המקבצים והאתרים האיכותיים ביותר שבהם שטחים המיועדים לפיתוח

בדיקה משולבת של האתרים בקבוצת הדירוג הראשונה יחד עם המקבצים האיכותיים ביותר (המהווים מסדרון אקולוגי מוצע) מלמדת כי ישנם 7 אתרי טבע אשר מצויים בהם שטחים המיועדים לפיתוח. שלושה אתרים (מר אליאס, שורק עליון ומצפה נפתוח) הם בקבוצת דירוג האתרים הראשונה. חמישה אתרים כלולים במקבצים האיכותיים ביותר. אתר אחד נמצא הן בקבוצה האיכותית ביותר בדירוג האתרים, והן בקבוצה האיכותית ביותר בדירוג המקבצים - אתר מצפה נפתוח. האתרים הם:

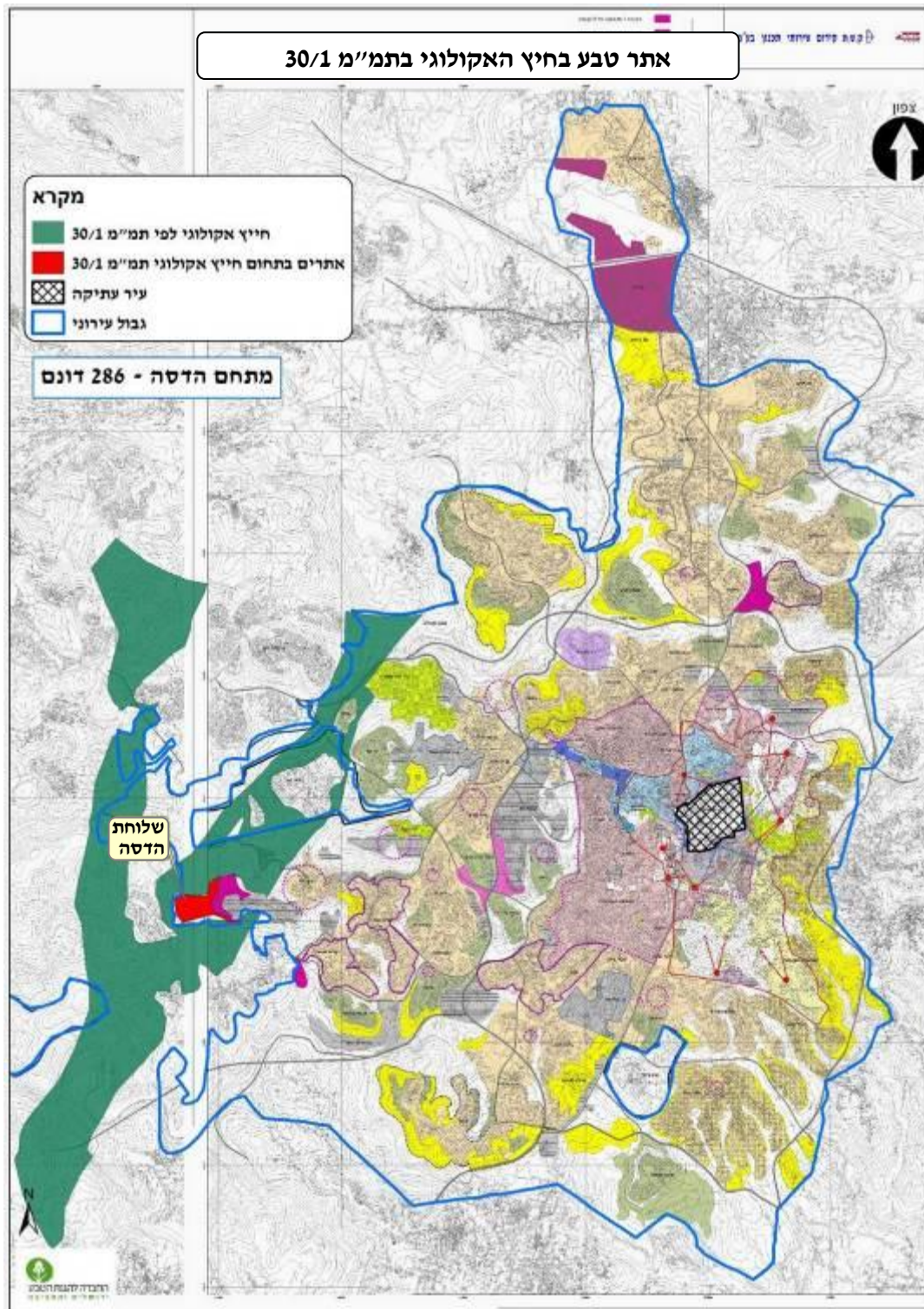
}	סה"כ שטח עומד על: 1,481 דונם	1. אתר מספר 98 - מצפה נפתוח - 370 דונם.
		2. אתר מספר 143 - שלוחת הדסה - 286 דונם.
		3. אתר מספר 147 - אורה עמינדב - 141 דונם.
		4. אתר מספר 32 - שורק עליון - 289 דונם.
		5. אתר מספר 93 - מר אליאס - 126 דונם.
		6. אתר מספר 123 - אגן נחל כוס - 170 דונם.
		7. אתר מספר 119 - כרמית - 99 דונם.



2.5 אתר טבע בחיץ האקולוגי לפי תמ"מ 1/30 שבו שטח המיועד לפיתוח

בחינת אתרי הטבע בשטח החיץ האקולוגי המסומן בתמ"מ 1/30 מלמדת כי אין אף מתחם המיועד לפיתוח המצוי בתחום החיץ האקולוגי. יחד עם זאת, אתר הטבע שלוחת הדסה, הכולל שטח המיועד לפיתוח, הינו האתר היחיד החודר אל עבר החיץ האקולוגי. מבחינה סטטוטורית המתחם המיועד לפיתוח אינו מצוי בתחום החיץ האקולוגי, אך מבחינה תכנונית/ אקולוגית נמצא כי המתחם חודר לחיץ ומפר אותו.

1. אתר מספר 143 שלוחת הדסה - 286 דונם.



3. ריכוז הממצאים ותובנות עקרוניות

בחינת אתרי הטבע שבהם מתחמים המיועדים לפיתוח בתכנית המתאר החדשה לעיר ירושלים וכן בהתייחס למתחמים לפיתוח הכלולים בתכנית המתאר המחוזית תמ"מ 1/30 מבהירה את הממצאים שיפורטו להלן.

1. שכבת כלל אתרי הטבע שבהם מתחמים לפיתוח.

סך כל אתרי הטבע שבהם מצויים שטחים המיועדים לפיתוח: 18 אתרי טבע, המצויים באזורים שונים בעיר, שבהם שטח כולל של כ- 3,588 דונם המיועדים לפיתוח בתחום האתרים.

2. עשרת אתרי הטבע האיכותיים ביותר שבהם מתחמים לפיתוח.

בין עשרת אתרי הטבע האיכותיים ביותר, ישנם שלושה אתרים שבהם מסומנים מתחמים המיועדים לפיתוח ושבהם מתקיים קונפליקט בין שימור אתר הטבע לבין הפיתוח: אתר מספר 98 - מצפה נפתוח, אתר מספר 32 - שורק עליון ואתר מספר 93 - מר אליאס, המתפרשים על שטח כולל של כ-785 דונם.

3. המקבצים האיכותיים ביותר (מסדרון אקולוגי מוצע) שבהם מתחמים לפיתוח.

בקבוצת המקבצים האיכותיים ביותר ישנם חמישה אתרי טבע שבהם מסומנים מתחמים המיועדים לפיתוח ושבהם מתקיים קונפליקט בין שימור האתר לבין הפיתוח, והם: אתר מספר 143 - שלוחת הדסה, אתר מספר 98 - מצפה נפתוח, אתר מספר 147 - אורה עמינדב צפון, אתר 119 - כרמית, אתר מספר 123 - אגן נחל כוס. השטח הכולל המיועד לפיתוח באתרים אלה עומד על כ-1,066 דונם.

4. המקבצים והאתרים האיכותיים ביותר במשולב, שבהם מתחמים לפיתוח.

בדיקה משולבת של האתרים בקבוצת הדירוג הראשונה יחד עם המקבצים האיכותיים ביותר (המהווים מסדרון אקולוגי מוצע) מלמדת כי ישנם 7 אתרי טבע שבהם מצויים שטחים המיועדים לפיתוח. שלושה אתרים (מר אליאס, שורק עליון ומצפה נפתוח) בקבוצת דירוג האתרים הראשונה. חמישה אתרים כלולים במקבצים האיכותיים ביותר, והם: אתר מספר 98 - מצפה נפתוח, אתר מספר 143 - שלוחת הדסה, אתר 119 - כרמית, אתר מספר 123 - אגן נחל כוס ואתר מספר 147 - אורה עמינדב צפון. אתר אחד נמצא הן בקבוצה האיכותית ביותר בדירוג האתרים, והן בקבוצה האיכותית ביותר בדירוג המקבצים - אתר מצפה נפתוח. השטח הכולל המיועד לפיתוח באתרים אלה עומד על כ-1,481 דונם.

5. אתר טבע בחיץ האקולוגי לפי תמ"מ 1/30 שבו שטח המיועד לפיתוח.

בחינת אתרי הטבע בשטח החיץ האקולוגי המסומן בתמ"מ 1/30 מלמדת כי אין אף מתחם המיועד לפיתוח המצוי בתחום החיץ האקולוגי. יחד עם זאת, אתר הטבע שלוחת הדסה, הכולל שטח המיועד לפיתוח המתפרש על שטח של כ- 286 דונם, הינו האתר היחיד החודר אל עבר החיץ האקולוגי. מבחינה סטטוטורית המתחם המיועד לפיתוח אינו מצוי בתחום החיץ האקולוגי, אך מבחינה תכנונית/ אקולוגית נמצא כי המתחם חודר לחיץ ומפר אותו.

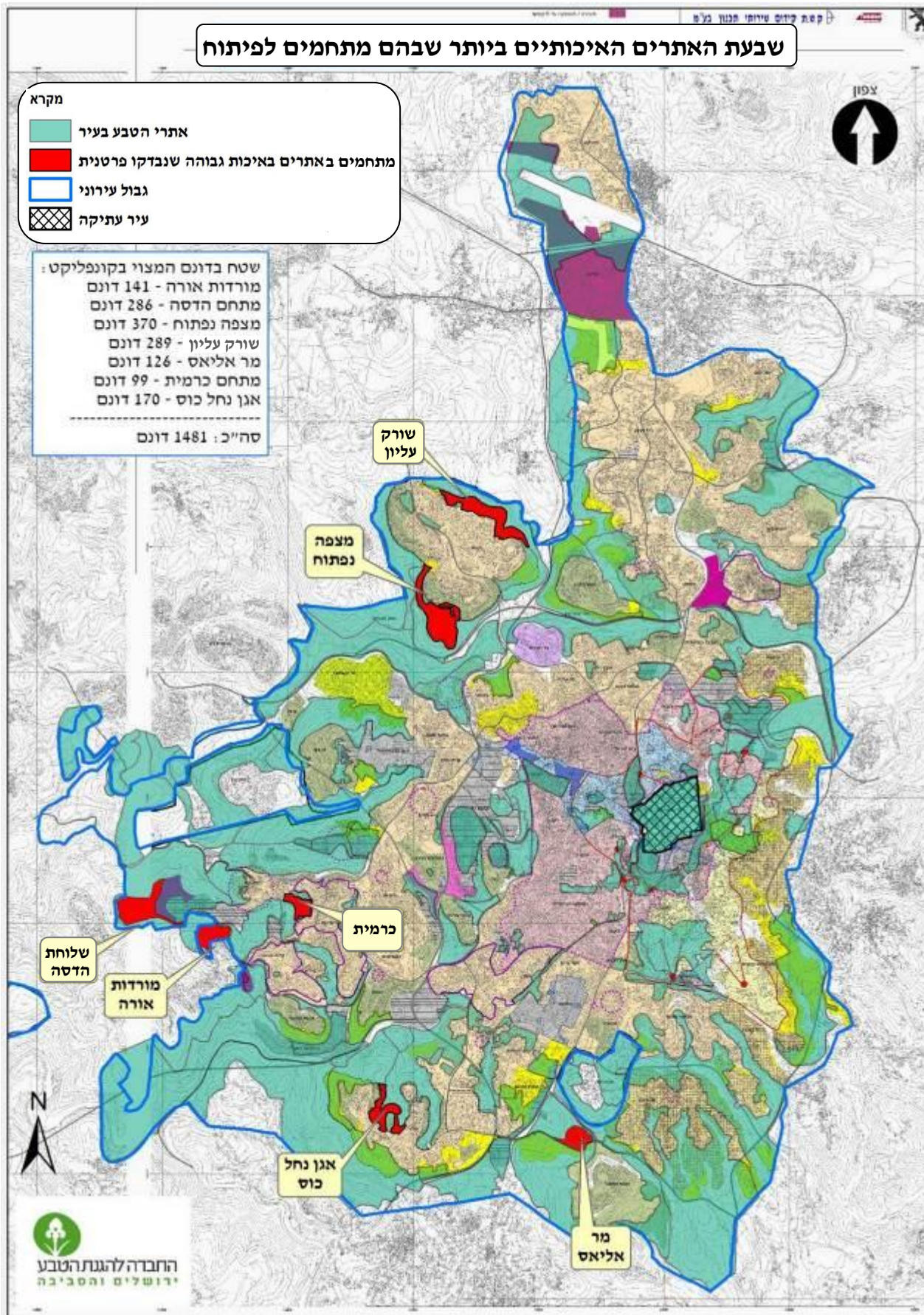
לסיכום, אותרו 7 אתרים איכותיים ביותר שבהם מצויים שטחים המיועדים לפיתוח לפי תכנית המתאר החדשה לירושלים ותכנית המתאר המחוזית תמ"מ 1/30: מצפה נפתוח, שלוחת הדסה, אורה עמינדב צפון, כרמית, אגן נחל כוס, שורק עליון ומר אליאס.

4. בחינת שבעת אתרי הטבע האיכותיים ביותר שבהם מתחמים לפיתוח

הטבלה להלן מסכמת את הנתונים לגבי שבעת האתרים האיכותיים ביותר, כולל השטח בדונם של המתחמים לפיתוח בכל אתר ומיקום האתר במרחב העירוני. ריכוז נתונים אלה מאפשר לנו לבחון ולדרג את שבעת האתרים בינם לבין עצמם.

מיקום האתר במרחב	בחיץ האקולוגי	במסדרון האקולוגי המוצע	שטח אתר הטבע המיועד לפיתוח בדונם	מיקום בדירוג המקבצים	מיקום בדרוג האתרים	מספר ושם האתר
מנותק חלקית מבינוי	לא	כן	370	1	8	אתר מספר 98 מצפה נפתוח
מנותק חלקית מבינוי	לא	כן	286	1	28	אתר מספר 143 שלוחת הדסה
מנותק מבינוי	לא	לא	126	3	7	אתר מספר 93 מר אליאס
צמוד דופן	לא	לא	289	2	10	אתר מספר 32 שורק עליון
מנותק חלקית מבינוי	לא	כן	141	1	50	אתר מספר 147 אורה עמינדב
צמוד דופן	לא	כן	99	1	47	אתר מספר 119 כרמית
צמוד דופן	לא	כן	170	1	16	אתר מספר 123 אגן נחל כוס

שבעת האתרים האיכותיים ביותר שבהם מתחמים לפיתוח



5. דירוג שבעת אתרי הטבע האיכותיים ביותר שבהם מתחמים לפיתוח

בהמשך לריכוז המידע לפי הקריטריונים בטבלה לעיל (עמ' 11), דירגנו את האתרים וקבענו ציון לכל אחד משבעת האתרים האיכותיים ביותר. הציון הגבוה ביותר שיכול להתקבל מסך כל הקריטריונים, עומד על 50 נקודות. הציון חושב כדלהלן:

- גודל השטח המיועד לפיתוח בדונם:** הדירוג נקבע על בסיס גודל השטח המיועד לפיתוח בחלוקה לעשר קטגוריות. האתרים בקטגוריה שבטווח הפגיעה המקסימלית מבחינת גודל השטח לפיתוח, מקבלים את מירב הנקודות (10). הקטגוריות נקבעו על בסיס ההפרש בין מינימום השטח המיועד לפיתוח לבין המקסימום, בחלוקה לעשר.
- איכות האתרים (על בסיס מסמך המדיניות):** כלל 141 האתרים חולקו ל-10 קבוצות איכות. הדירוג בטבלה כולל את הניקוד בהתאם – הקבוצה הראשונה מקבלת את הדרוג המקסימלי -10 נקודות, הקבוצה השנייה 9 נקודות, וכן הלאה.
- איכות האתרים לפי שכבת המקבצים (על בסיס מסמך המדיניות):** גם המקבצים חולקו ל-10 קבוצות איכות. האתרים במקבצים בקבוצת האיכות הראשונה מקבלים את הדרוג המקסימלי - 10 נקודות, הקבוצה השנייה 9 נקודות וכן הלאה.
- מסדרון אקולוגי מוצע:** בקטגוריה זו נבחן האם האתר מצוי בתחום המסדרון האקולוגי המוצע, על בסיס מסמך המדיניות. במידה והאתר מצוי במסדרון האקולוגי המוצע הוא מקבל 10 נקודות ואם לאו, אף נקודה.
- מיקום במרחב:** בקטגוריה זו נבחן האם האתר מצוי בשטח צמוד דופן לבנייה קיימת אם לאו. במידה שהאתר אינו צמוד דופן הוא מקבל 10 נקודות, אם האתר מנותק חלקית - 5 נקודות וצמוד דופן - 0 נקודות.

דירוג 7 האתרים האיכותיים ביותר שבהם מתחמים לפיתוח

מספר האתר	דירוג לפי שטח מיועד לפיתוח	דירוג איכותי אתרים	דירוג איכותי מקבצים	במסדרון האקולוגי המוצע	מיקום במרחב	ציון כולל
אתר 98 מצפה נפתוח	10	10	10	10	5	45
אתר 143 שלוחת הדסה	8	8	10	10	5	41
אתר 147 אורה עמינדב	3	7	10	10	5	35
אתר 123 אגן נחל כוס	3	9	10	10	0	32
אתר 93 מר אליאס	2	10	8	0	10	30
אתר 119 כרמית	1	7	10	10	0	28
אתר 32 שורק עליון	8	10	9	0	0	27

6. מסקנות והמלצות

- חשוב להדגיש כי ניתוח האתרים האיכותיים ביותר שבהם מצויים שטחים המיועדים לפיתוח ואשר ראויים להתייחסות מיוחדת (מעבר לבסיס שהונח במדיניות האקולוגית הכלל עירונית), נעשה מתוך זהירות רבה ובהתחשב בעתודות הבנייה למגורים בעיר. בעבודה זו נעשה ניסיון לאתר את אותם אתרים אשר פיתוח בהם הנו בעייתי ביותר, ועומד בסתירה לממצאים שעלו במסגרת גיבוש המדיניות האקולוגית הכלל עירונית לטבע בעיר – 2013. לאור זאת, נעשה מהלך של בחינה מדוקדקת של כלל האתרים שבהם מצויים שטחים המיועדים לפיתוח, כדי לאתר את אותם אתרים ייחודיים שפיתוח בהם מהווה פגיעה משמעותית באתרי הטבע.
- מתוך 18 אתרי הטבע שבהם מצויים שטחים המיועדים לפיתוח (ללא תכנון נקודתי מתארי ומפורט), אנו ממליצים כי ב-11 אתרים הבנייה תעשה בהתאם למדיניות הכלל עירונית לטבע בעיר - 2013, תוך עריכת סקר ערכי טבע מפורט בהתאם להנחיות שנקבעו לפי מיקום האתר.
- מניתוח שבעת אתרי הטבע שנמצאו האיכותיים ביותר מכלל 18 האתרים המצויים בשטחים המיועדים לפיתוח, ב - 5 אתרים ניתן לפתח בהתאם למדיניות הכלל עירונית לטבע בעיר - 2013, ובדגש על בחינת מספר היבטים:
 - אתר **מר אליאס** – יש למקד את הפיתוח בשטח המופר ובשטח המיועד לפיתוח. השטח לשימור ימוקם בשטח שאינו מופר, תוך שימת דגש על מיקום השטחים הפתוחים הנדרשים בתכנון, כחיץ בין השטח הראוי לשימור לבין השטח המיועד לפיתוח.
 - אתר **אגן נחל כוס** – יש לנסות ולמקד את הפיתוח ברכס, כך שהשטח שיוותר פתוח ימוקם בקצה המערבי של הרכס הצמוד לגיא הצמוד לבנייני המגורים.
 - אתר **כרמית** – יש לשמר כשטח פתוח את השטח המצוי בקצה המערבי הצמוד לנחל, תוך יצירת חיץ ירוק משמעותי לאורך הנחל. ומעבר לכך, כל בינוי שיבוצע במתחם חייב יהיה להתבסס על תכנון כולל של אגן עין כרם, וככזה צריך להיות צנוע ומוגבל בהיקפו.
 - אתר **שורק עליון** – יש למקד את הבינוי בצמוד לשכונה הקיימת, ולנסות ולשמור על מרחק שלא יפחת מ-150 מטרים מנחל שמואל, לצורך שמירת מעבר אקולוגי החיוני לסביבה.
 - אתר **אורה עמינדב צפון** – יש לנסות ולשמר כשטח פתוח את האזור המצוי בקצה המערבי של המתחם שאינו צמוד לכביש ולישוב, כאשר הפיתוח יתמקד בשטח הצמוד לישוב ולדרך.
- מניתוח שבעת אתרי הטבע האיכותיים ביותר מכלל 18 האתרים המצויים בשטחים המיועדים לפיתוח, 2 אתרים, **אתר מצפה נפתוח ואתר שלוחת הדסה, נמצאו ראויים לשימור מלא ללא כל בנייה.**

7. פירוט ההמלצה לגבי אתרי הטבע מצפה נפתוח ושלוחת הדסה

החברה להגנת הטבע ממליצה לשמר את אתר הטבע מצפה נפתוח ואתר הטבע שלוחת הדסה ללא בנייה.

בהמשך למדיניות האקולוגית הכלל עירונית ולפי הניתוח שבוצע בעבודה זו, נמצא כי אתרי הטבע מצפה נפתוח ושלוחת הדסה מצויים במערב העיר ומהווים חלק ממקבצי העל האיכותיים ביותר. אנו ממליצים לא לבנות באתרים אלו כלל ולהותירם באיכותם ואף לשפר את מצבם האקולוגי. יש לציין כי באתר שלוחת הדסה כבר מאושרת תכנית מתאר גדולה לאזור תעסוקה, ועל כן מתחדד הצורך להימנע מכל פגיעה נוספת.

לאחר בחינה כוללת, אתרי הטבע מצפה נפתוח ושלוחת הדסה נמצאו כשני האתרים האיכותיים והייחודיים ביותר. בדירוג האקולוגי של האתרים, מצפה נפתוח מצוי במקום ה-8 ושלוחת הדסה במקום ה-28 מתוך 141 אתרים. לא זו אף זו, בנייתו המקבצים האיכותיים ביותר, שהוא הניתוח האקולוגי-התכנוני, שני האתרים נמצאים במקבץ האתרים בדירוג הראשון והאיכותי ביותר. (ראו להלן כרטיסי האתרים בסקר הטבע העירוני).

מדובר בשני אתרי טבע המתפרשים על מרחב פתוח משמעותי במערב העיר, בצמוד לשטח הפתוח ממערב לה. אתרים אלו מצויים מחוץ למרקם העירוני הבנוי ומיקומם הגיאוגרפי מוביל לכך שהבינוי בהם לא מאפשר צמידות דופן באופן מובהק לשטח הבנוי.

אתר מצפה נפתוח מוביל מבחינת מספר מיני היונקים (צבאים, דורבנים, שועלים ועוד) וריכוז מיני צמחייה אדומה בעיר. האתר משמש כמקום מושבם של צבאים בסמיכות גדולה לעיר. אתר שלוחת הדסה הינו היחיד שנמצא בלב החיץ האקולוגי והמתחם לפיתוח המצוי בו חודר אל החיץ ומפר אותו.

כפי שעולה מהמדיניות האקולוגית הכלל עירונית, ולאור ההתייחסות התכנונית המחודשת אל שכבת האתרים כאל מקבצים, נערך עדכון של המודל ובוצעה הערכה נוספת של שכבת אתרי הטבע המבוססת על מקבצי העל, מקבצים ואתרי הטבע הבודדים. הערכה זו מחדדת את חשיבות האתרים בשוליים המערביים של העיר, אשר על פי דירוגם בהקשר של מקבץ, קבלו את הדירוג הגבוה ביותר ובפער משמעותי (קטגוריה 1). בחינה זו מצביעה על חשיבות השמירה על האתרים מצפה נפתוח ושלוחת הדסה כחלק מהותי ברצף השטחים הפתוחים וחיבורם למעטפת העיר.

אחד המדדים המשמעותיים ביותר ליצירת מערכות אקולוגיות מגוונות ובעלות מגוון ביולוגי עשיר, הוא הקשר והחיבור לשטחים הפתוחים. קשר זה בא לידי ביטוי הן בחיבור בין אתרי הטבע בתוך העיר והן בחיבור האתרים למרחב הפתוח הסובב את העיר. מרחב פתוח זה מאפשר מעבר רציף של בעלי חיים בדגש על בעלי חיים גדולים כדוגמת הצבי הישראלי, צבוע מפוספס, דרבנים, ועוד. קשר זה משמעותי ביותר בירושלים, אשר ממערב לה מצויים שטחים פתוחים נרחבים בעלי איכויות אקולוגיות גבוהות. המודעות לחשיבות זו של חיבור בין שטחים קיבלה את ביטוייה במסגרת התכנונית ופותחו הגדרות בתכניות שונות כגון "מסדרונות אקולוגיים" ו"מעבר בעלי חיים".

במסגרת תמ"מ 30/1 (תכנית המתאר המחוזית למחוז ירושלים) מופיע מסדרון אקולוגי המאושר כחיץ אקולוגי בתמ"מ. המסדרון מתחבר למקבצי העל במערב העיר וביחד איתם מהווה הרחבה משמעותית למסדרון הארצי. על מוסדות התכנון לשמור ככל הניתן מעבר זה, וכל פיתוח בתחום שטח זה יחייב בחינה מפורטת בדגש על שמירת מסדרון אקולוגי מתפקד. חיבור זה מאפשר מעבר בין השטחים הסובבים את העיר לשטחים הגובלים במרחב הפתוח. מסדרון אקולוגי נרחב זה מהווה תרומה מכרעת לטיפוח ושמירה על המגוון הביולוגי בעיר ויש לשמור עליו מכל משמר.

אתר טבע מצפה נפתוח



צילום: אלכס גייפמן



צילום: אלכס גייפמן

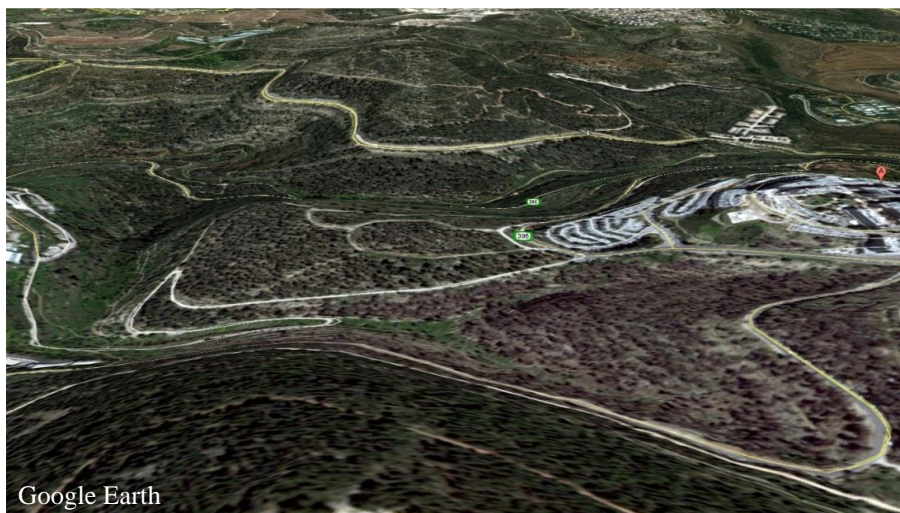


צילום: אלכס גייפמן

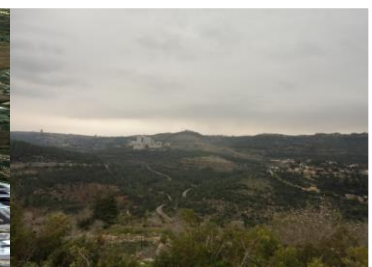


צילום: עמיר בלבן

אתר טבע שלוחת הדסה




Google Earth



8. כרטיסי אתר של מצפה נפתוח ושלוחת הדסה (3 עמודים ראשונים)

8.1 כרטיס אתר מצפה נפתוח מתוך סקר תשתיות טבע עירוני בירושלים (2010)




סקר טבע עירוני - ירושלים - קטלוג אתרים

מצפה נפתוח ויער רמות (מערב)

מספר אתר: 98

מכלול טבעי פתוח

	<p>מיקום: בין שכונת רמות לנחל שורק, סמוך לחלקו התחתון של נחל שמואל.</p> <p>רחובות: משעול הדקלים, דרך החורש, משעול מורן.</p> <p>שטח בדונם: 814</p> <p>נ.צ: 218398 / 634807</p>
<p>גבולות: השטח תחום ממזרח על ידי שכונת רמות, בדרום על ידי כביש 9, ובמערב על ידי נחל שמואל. לכיוון צפון נקבע גבולו על פי השטח המיוער.</p>	
<p>אפיון השטח: מדרונות וכיפה מיוערים בחלקו התחתון של נחל שמואל בקרבת חיבורו לנחל שורק. כיפת מצפה נפתוח היא אחת הכיפות הצפוניות היחידות ללא בינוי בתחום הבנוי של ירושלים. הכיפה וסביבתה משמשים כאתר נופש ופנאי בטבע לתושבי רמות והסביבה. באתר עושר של גדול של בתי גידול.</p>	
<p>נגישות: האתר נגיש למעבר הולכי רגל, האתר נגיש לרכב - קיימת חניה, נגיש בתחבורה ציבורית</p>	<p>חיבור לאתרים נוספים: חיבור מלא לנחל שמואל ולעמק הארזים. כמו כן קיים חיבור רצוף לשטחים טבעיים נרחבים מחוץ לגבולות הסקר בצפון ובמערב</p>
<p>מטרדים ומפגעים: אשפה</p>	<p>תשתיות קולטות קהל: ספסלים, צל, שביל 4X4, שביל אופניים, שביל הליכה, שילוט</p>

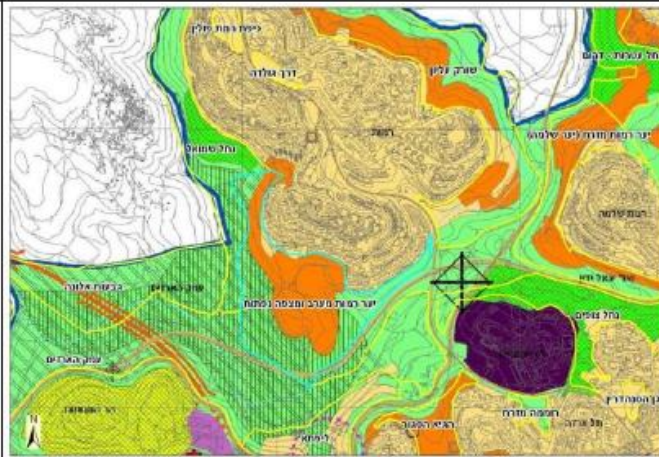
סקר טבע עירוני - ירושלים - קטלוג אתרים

מצפה נפתוח ויער רמות (מערב)

מספר אתר:

98

מכלול טבעי פתוח



יעוד על פי תכנית מתאר 2000

שטח פתוח עם הנחיות מיוחדות, אזור מגורים ג, שטח פתוח, יער

צומח

מצאי כללי:

עיקר השטח בגבעת מצפה נפתוח מכוסה בחורשות נטועות של אורן וברוש ובצומח תת היער האופייני להן. למרות זאת עשירה הגבעה במיני צומח נדירים ומוגנים ובריכוזי גיאופיטים. חלקים מסויימים מהאתר מכוסים בתה צפופה של לוטם מרווני ולוטם שעיר ובשרידים של חקלאות קדומה.

מערכות הצומח ומיקומן:

חורשת אורנים על גבי הכיפה והמורדות מזרחיים, תחתם בתה של לוטם שעיר וסירה קוצנית. המורדות המזרחיים והצפוניים מאופיינים בשדות חרושים, וכן עצי שקד מצוי וזית אירופי. שטחים אלו מאופיינים בפריחה של חד שנתיים וגיאופיטים.

מיני דגל:

במורדות הדרומיים נצפה ריכוז של מאות נרקיסים. באתר נצפו מגוון של סחלבים נדירים. על גבי טרשי הגיר ביער נראו ריכוזי פריחה של רקפות,

ר. פרומקין (2008) תיעד באזור 96 מיני צמחים בעלי חשיבות מיוחדת לשימור: מתוכם 59 מינים מוגנים, 31 מינים נדירים, ו-9 מינים המוגדרים 'אדומים'.

מינים נדירים:

בעלי חיים

מצאי כללי:

באתר אוכלוסיית צבאים, מאורות של שועלים, תנים ודורבנים. עצי היער משמשים לקינון נץ מצוי. היער כולו הוא אתר לינה למאות דורסים נודדים: עקב מזרחי, עיט ערבות, עיט חורש ודיה שחורה. הכיפה משמשת אתר העפלה למיני חרקים באביב דוגמת זנב הסנונית הנאה.

מיני דגל:

צבי ישראלי, חוגלה, דורבן, שועל, נץ מצוי, כוס החורבות, זנב סנונית נאה.

מינים נדירים:

בשטח האתר נצפו שני מינים של דו חיים - קרפדה ירוקה ואילנית, שניהם בסכנת הכחדה.

מקורות נוספים:

בלבן ע. (2005), חוות דעת על השלכות הבנייה על אוכלוסיית הצבאים במצפה נפתוח. התחנה לחקר ציפורי ירושלים, החברה להגנת הטבע.
פרומקין ר. (2008), חוות דעת מומחה בנושא ערכיות אקולוגית של מרחב תכנית מצפה נפתוח וסביבתו.

נסקר על ידי: עידו ונטל, אבישי שורש (26.1.09), תום הרן (7.2.09), אבישי שורש, אוריה אורן (23.4.09)

תאריך עדכון אחרון של נתוני הכרטיס: 20/10/2009

סקר טבע עירוני - ירושלים - קטלוג אתרים מצפה נפתוח ויער רמות (מערב)

מספר אתר:

98

מכלול טבעי פתוח



פנורמה, מבט למערב



צבי ישראלי 24.04.04



מראה כללי 26.01.09



יער אורנים נטוע 24.04.04



אילנית מצויה 26.01.09



סקר טבע עירוני - ירושלים - קטלוג אתרים

שלוחת הדסה

מספר אתר:

143

מכלול טבעי פתוח



מיקום:

המורדות שיורדים מבית החולים הדסה עין כרם לצפון ולמערב.

רחובות:

כביש מספר 396, כביש מספר 395.

שטח בדונם:

1648

נ.צ.:

214030 / 630605

גבולות:

הגבול הצפוני הוא כביש מספר 395. הגבול הדרומי והמערבי הוא הגבול המוניציפלי של ירושלים. מבחינת המערכת הטבעית, יש המשכיות רצופה מעבר לקו זה.

אפיון השטח:

שלוחה עשירה בכרמי זיתים, בוסתני הר ויער נטע אדם.

חיבור לאתרים נוספים:

חיבור רצוף ומלא לאתרים סמוכים ולשטחים טבעיים מחוץ לגבול השיפוט של העיר

נגישות:

האתר נגיש למעבר הולכי רגל, האתר נגיש לרכב - קיימת חניה

תשתיות קולטות קהל:

שביל הליכה

מטרדים ומפגעים:

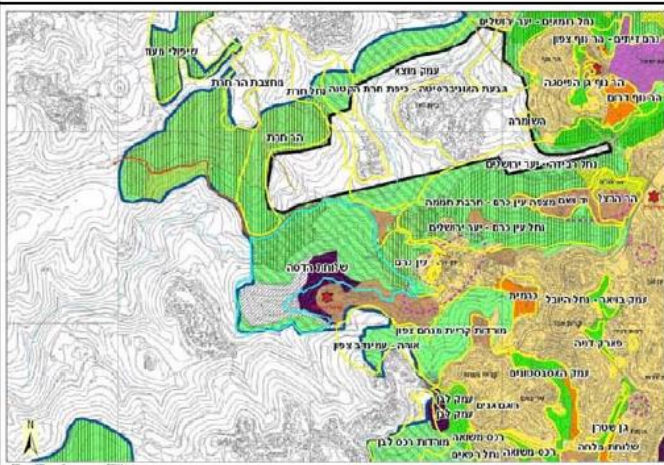
סקר טבע עירוני - ירושלים - קטלוג אתרים

שלוחת הדסה

מספר אתר:

143

מכלול טבעי פתוח



יעוד על פי תכנית מתאר 2000

שטח פתוח עם הנחיות מיוחדות, יער, שטח לתכנון עתידי, אזור תעסוקה

צומח

מצאי כללי:

שטח נטוע בדלילות באורנים, ובעצי בוסתן שונים. הצומח הטבעי הוא ים-תיכוני אופייני ועשיר. מבין עצי הבר, אלון מצוי מופיע כאן בשכיחות גבוהה יחסית לאתרים אחרים בעיר.

מערכות הצומח ומיקומן:

המחצית העליונה של השלוחה מאופיינת ביער נטע אדם של אורן ירושלים ובתה של לוטם מרווני. באמצע השלוחה כרם זיתים חרוש ומטופח, ממחצית השלוחה ועד נחל שורק חורש סבוך של אלון מצוי, לבנה רפואי, אשחרים ומטפסים שונים - אספרג החורש, זלזלת הקונקות, קיסוסית, פואה ועוד.

מיני דגל:

שקד, תאנה, אורן ירושלים. באתר זה מופיעים שלושה מיני ניסנית האופיינית לירושלים: ניסנית א", הבולבוסין וניסנית ירושלים.

מינים נדירים:

אחישבת ענף מופיע בכמויות גדולות יחסית במדרון זה. צמחים ים-תיכוניים לא שכיחים כדוגמת כמנון קיפח, חזרזרת מחוספסת וסינפיטון א"י גדלים בו גם כן.

בעלי חיים

מצאי כללי:

כמצופה משטח טבעי איכותי בשולי העיר, באתר מגוון יונקים, ציפורי שיר, זוחלים וחרקים. אתר צייד של חוויאי. בשטח בית החולים עצמו אתר הקינון היחיד בירושלים של טסית הרים (הולך ופוחת בשנים האחרונות).

מיני דגל:

צבוע, תן, שועל, דלק, קרקל, דרבן, צבי א"י.

מינים נדירים:

טסית בתים (על סמך מידע קיים, לא נצפתה בסקר הנוכחי).

מקורות נוספים:

נסקר על ידי: עידו וכוטל, אבנר רינות (24.2.09), אוריה אורן (13.5.09)

תאריך עדכון אחרון של נתוני הכרטיס: 03/11/2009

B עבא אבא א



סקר טבע עירוני - ירושלים - קטלוג אתרים

שלוחת הדסה

מספר אתר:

143

מכלול טבעי פתוח



פנורמה, מבט לדרום 23.03.09



כרם זיתים 24.02.09



גריגה וחורש 24.02.09



חורש של אלון מצוי 24.02.09



טסית בתים 10.04.08

"טבע בעיר ירושלים: מדיניות אקולוגית כלל עירונית", מציג תפיסה כוללת לשילוב הטבע העירוני בתכנון העירוני על כל רמותיו, לשם שימור הטבע בעיר והעצמתו. מסמך זה אשר נערך על ידי החברה להגנת הטבע ועיריית ירושלים, הינו הפרק הראשון שפורסם מתוך תכנית לטבע עירוני אשר תתפרסם בקרוב על ידי עיריית ירושלים. ירושלים בירת ישראל היא העיר הגדולה בארץ, משתרעת על שטח של 126,000 דונם, ואוכלוסייתה כ- 800,000 אלף תושבים. העיר ירושלים נמצאת במיקום גיאוגרפי מיוחד, ובו ייצוג למגוון מרשים של בתי גידול האופייניים לשדרת ההר, בין החבל היס-תיכוני ממערב, למדבר יהודה במזרח. כ-43 אחוזים משטח העיר (54 קמ"ר) הם שטחים לא בנויים וכוללים מרחבים פתוחים טבעיים בשולי העיר ובתוכה. השמירה על אתרי הטבע הנמצאים בסביבה העירונית ומשמרים את האופי המקורי והייחודי של הטבע המקומי לרווחת הציבור, מהווה את מטרת המסמך.

אתרי הטבע העירוני בירושלים: אתר טבע עירוני מוגדר כשטח בתחום השיפוט של העיר, פתוח או מבונה, ובו מערכות טבעיות שונות של חי, צומח ודומם. כל אתר טבע עירוני, בין אם הוא כולל נחל העובר בתחומי העיר וסביבותיו, ובין אם הוא חורשה קטנה בגינה ציבורית, טומן בחובו עושר היבטים שיכולים לשמש לחוויה וללימוד, לרווחת תושבי העיר. בירושלים 141 אתרי טבע, הפזורים בכל רחבי העיר, החל בחומות העיר העתיקה ועד לפארק מטרופוליני מבואות ירושלים.

אתרי טבע בתכנית המתאר לירושלים והתהליך התכנוני: בשנת 2000 החלה עיריית ירושלים לקדם תכנית מתאר חדשה לעיר. במהלך הכנת התכנית, עלה לראשונה הצורך להתייחס לאתרי הטבע בעיר. בשנת 2004 שולבו, לראשונה בישראל, אתרי טבע עירוניים בתוכנית המתאר של ירושלים, ובעקבות קול קורא של המשרד להגנת הסביבה נערך סקר מקיף בו מופו אתרי הטבע בעיר. גיבוש מסמך מדיניות אקולוגית כלל עירונית לטבע בעיר הינו שלב נוסף בדרך לשמירה על המגוון הביולוגי, אשר מרכז את המידע בתחום ומתווה את המסלול המקצועי לשימור וטיפוח ערכי הטבע בירושלים.

מטרות מסמך המדיניות האקולוגית הכלל עירונית לטבע בירושלים: מטרת העל של העבודה היא להתוות מסגרת כוללת מנחה לתכנון, שימור, טיפוח ופיתוח אתרי הטבע בעיר ירושלים, בדגש על:

- עדכון שכבת אתרי הטבע בעיר בהתבסס על ניתוח איכות האתרים.
- שילוב אתרי טבע עירוני כמרכיב במערכת התכנון העירונית.
- הסדרת מעמדם של אתרי טבע עירוני כחלק ממערך השטחים הפתוחים בעיר.
- הפקת מידע ומסקנות כלל עירוניים בהתבסס על מודל הערכה אקולוגית, אשר יובילו לגיבוש מדיניות לטיפוח והעצמה של אתרי הטבע בעיר.
- גיבוש הנחיות כלל עירוניות ופרטניות לפי סוג האתר, לשמירה על אתרי הטבע.
- חיבור בין אתרי הטבע בעיר תוך יצירת שטח רציף שיעצים את המגוון הביולוגי בעיר.
- הבאת המערכות הטבעיות ובתי הגידול בעיר למצב אופטימאלי.

מדד סינגפור - מדד בינלאומי לשמירה על המגוון הביולוגי: במסגרת העבודה נבחנה העיר ירושלים על פי מדד סינגפור, מדד אשר פותח בשנת 2009 לבחינת הערים בנושא שמירה על המגוון הביולוגי, על ידי הערכת העיר בהיבטים שונים. הממצאים בנוגע לירושלים הם:

א. מגוון ביולוגי מקומי: בבחינת ההיבטים הכלולים במגוון הביולוגי המקומי מתוך כלל הקריטריונים שנבדקו, ירושלים עומדת על 10 נקודות מתוך 24.

ב. שירותי מערכות אקולוגיות: בחינת הסדרת אקלים ומים, שירותי פנאי, נופש וחינוך. מתוך כלל הקריטריונים, במדד זה ירושלים עומדת על 11 נקודות מתוך 16.

ג. ממשל וניהול: בחינת התקציב המוקצה לשמירה על המגוון הביולוגי: לפרויקטים אשר יושמו בעיר, לחוקים ולמדיניות, לחינוך ולמודעות ציבורית. במדד זה ירושלים עומדת על 22 נקודות מתוך 36.

אתר טבע עירוני מס' 133, עמק האסבסטונים, בשכונות עיר גנים וקרית מנחם



ירושלים עומדת על ציון כולל של 43 נקודות, מתוך 76 (56%), והיא הולכת ומשתפרת בשמירה על המגוון הביולוגי. ירושלים יכולה להתקדם על ידי העלאת המודעות הציבורית בדגש על המסגרת החינוכית הפורמלית, על ידי שמירה על מיני דגל בתחומה כגון הצבי הישראלי, קיום אירועים ציבוריים העוסקים בשימור המגוון הביולוגי וכן סיורים בשטחים הטבעיים בעיר.

מודל הערכה איכותי: בעבודה זו פותח מודל איכותי שבחן את אתרי הטבע בשורה של קריטריונים, אשר יחד הובילו לממצאים בהתייחס לאיכות האתרים. הקריטריונים רוכזו בשש קבוצות לפי המאפיין המרכזי המשותף להם:

1. **נתונים טכניים:** מיקום בעיר, שטח בדונם, סיווג ראשי.
2. **נתונים מרחביים:** חיבור לאתרים סמוכים, חיבור למעטפת השטחים הפתוחים וחיבור לאתרים הגובלים במעטפת השטחים הפתוחים.
3. **מגוון האתר:** בתי גידול, מספר סיווגי משנה.
4. **מגוון ביולוגי חי:** מספר מיני בע"ח בסכנת הכחדה, מספר מיני יונקים, קינון דורסים ומספר מיני דו-חיים.
5. **מגוון ביולוגי צומח:** מספר תצורות צומח, מספר מיני צומח מוגנים, מספר מיני צומח אדומים ומספר תצורות צומח נדירות.
6. **מקורות מים:** מקור מים קבוע טבעי, מקור מים קבוע מלאכותי ומקור מים עונתי טבעי.

על בסיס המודל נערך ניתוח הנתונים אשר אפשר מחד לקבל תמונה מפורטת לכל אתר ואתר, ומאידך סייע להבנת המשמעות הכוללת של כל הנתונים יחד ולדירוג האתרים.

הנחיות ומדיניות לשימור וטיפוח טבע בעיר: מסמך זה מציע מדיניות עירונית לכלל מערכת הטבעית בעיר, הנחיות כלליות לשמירה וטיפוח אתרי הטבע בעיר (הנקראות הנחיות בסיס), וכן הנחיות פרטניות לאתרי הטבע לפי סוג האתר. ההנחיות מתייחסות ל - 16 הקריטריונים של מודל ההערכה. המדיניות הכלל עירונית נתנה מסגרת מקיפה לשמירה על ערכי הטבע בעיר ומאפשרת קביעת סדר עדיפות עירוני. הנחיות הבסיס כוללות תחומי תכנון וניהול כלליים הנוגעים לכלל אתרי הטבע בעיר ובהם ניהול נגר עירוני, מניעת זיהום אור, טיפול באשפה ביתית ועירונית וכדומה. הנחיות אלה וכן ההנחיות הפרטניות מתייחסות לחלוקת האתר לשלושה אזורי תכנון, ככל שיידרש, בהתאם לממצאי הסקר המפורט: אזור לשימור, אזור חיץ ו אזור מוטה פיתוח. ההנחיות הפרטניות מתייחסות לאתרי הטבע על פי חמש קטגוריות. לכל אחת מחמש הקטגוריות ישנה מערכת הנחיות נפרדת, בהתאם למיקום האתר ובהקשר לחלוקת האתר לאזורי תכנון. הקטגוריות הן:

1. אתרי טבע בשטח בנוי
2. אתרי טבע בשטח פתוח
3. אתרי טבע בשטח שעתידי להיבנות
4. אתרי טבע בשטח פתוח בשילוב שטח שעתידי להיבנות
5. אתרי טבע בשטח מוגן ומנוהל

ממצאי העבודה, ההנחיות והמדיניות מתייחסים למערכת הטבעית בעיר על כל היבטיה ומרכיביה: צומח כתלים, חקלאות מסורתית, בתת ספר מדבר, בתה ים-תיכונית, חורש ים-תיכוני, יער ספר של אלה אטלנטית, יער נטע אדם, חקלאות בת זמננו, בתי גידול לחים, מינים פולשים, פיתוח פארקים ושטחים פתוחים, מדיניות כוללת לקיום חיות בר בעיר, יונקים, עופות, זוחלים, דו-חיים, פרפרים, חיות בית משוטטות, ועוד.

התייחסות אל אתרי הטבע בראייה כוללת: אחד הממצאים החשובים שעלו מניתוח המודל הוא האפשרות להתייחס אל שכבת אתרי הטבע, הכוללת כאמור 141 אתרים, בראייה אקולוגית כוללת, כדלהלן:

מקבצי על (6) – חיבור של לפחות 3 אתרים בודדים המשתרעים על פני שטח נרחב העולה על 2,500 דונם ועד ל- 10,000 דונם.

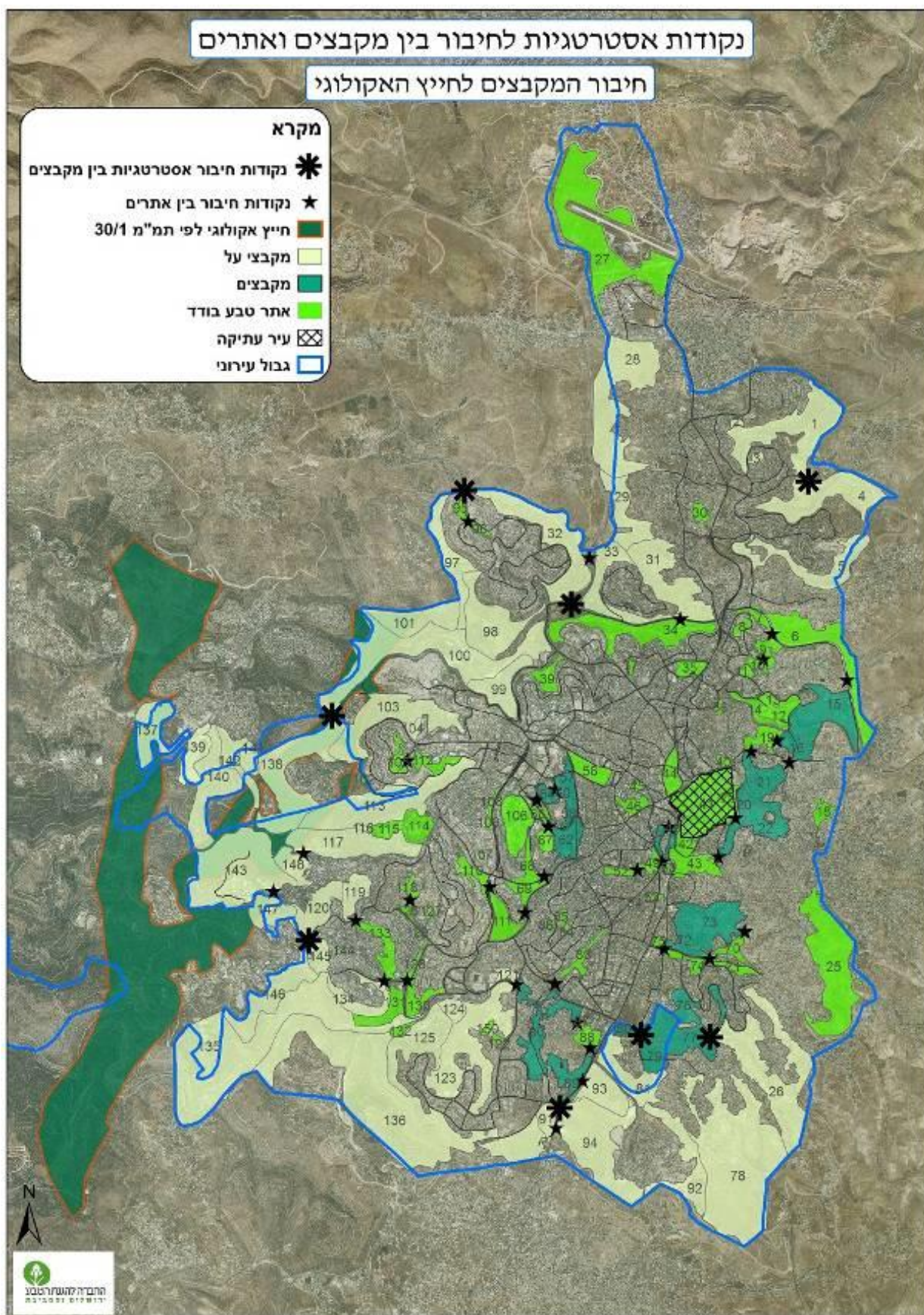
מקבצים (7) – חיבור של 2 אתרים לפחות המשתרעים על שטח העולה על 500 דונם ועד ל- 1,200 דונם.

אתרי טבע בודדים (73) – אתרי טבע שאינם מחוברים זה לזה.

נקודות חיבור אסטרטגיות: לאחר הסדרת שכבת אתרי הטבע לשכבת מקבצים, אותרו נקודות חיבור אסטרטגיות בין המקבצים (חיבור אפשרי של 5 מקבצים לפחות). הסדרת נקודות חיבור אלו תאפשר יצירת מערך שטחים פתוחים רציף ומשמעותי, סביב העיר הבנויה, כך שיווצר רצף טבע עירוני בהיקף של כ - 37,000 דונם ובו מערכת אקולוגית משמעותית ביותר.

מימוש צעד זה יהווה קפיצת מדרגה בשמירה על המגוון הביולוגי בעיר ושיפור משמעותי ביותר בהתייחסות למרחב האקולוגי בירושלים.

חיבוריות ומעברים בין מקבצים ואתרי טבע בירושלים



חיבור אתרי הטבע לשטחים הפתוחים: החיבור בין אתרי הטבע בתוך העיר למרחב הפתוח הסובב את העיר מאפשר מעבר רציף של בעלי חיים, בדגש על בעלי חיים גדולים כדוגמת הצבי הישראלי, צבוע מפוספס, דרבנים, ועוד. קשר זה משמעותי ביותר לעיר ירושלים, אשר ממערב לה מצויים שטחים פתוחים נרחבים בעלי איכויות אקולוגיות גבוהות.

הרחבת מסדרון אקולוגי ארצי: במסגרת תמ"מ 30/1 (תכנית המתאר המחוזית למחוז ירושלים), אושר חיץ אקולוגי אשר מתחבר ל"מקבצי העל" במערב העיר, וביחד עמם מהווה הרחבה משמעותית למסדרון הארצי, בהיקף כולל של 37,000 דונם. חיבור זה מאפשר מעבר בין השטחים הסובבים את העיר לשטחים הגובלים במרחב הפתוח. מסדרון אקולוגי נרחב זה מהווה תרומה מכרעת לטיפוח ושמירה על המגוון הביולוגי בעיר ויש לשמור עליו מכל משמר.